

реходом (мал. 278), а якщо і вони відсутні та в усіх інших випадках – перед перехрещуваною проїзною частиною (мал. 279), не створюючи перешкоду для руху пішоходів.



8.11. Водіям, які в разі ввімкнення жовтого сигналу або підняття регулювальником руки вгору не можуть зупинити транспортний засіб у місці, передбаченому пунктом 8.10 цих Правил, не вдаючись до екстреного гальмування, дозволяється рухатися далі за умови забезпечення безпеки дорожнього руху (див. мал. 279).

8.12. Забороняється самовільно встановлювати, знімати, пошкоджувати чи закривати дорожні знаки, технічні засоби організації дорожнього руху (втручатись у їх роботу), розташовувати плакати, афіші, рекламні носії та встановлювати пристрої, які можуть бути прийняті за знаки та інші пристрої регулювання дорожнього руху або можуть погіршити їх видимість чи ефективність, осліпити учасників дорожнього руху, відволікти їхню увагу і поставити під загрозу безпеку дорожнього руху.

9. ПОПЕРЕДЖУВАЛЬНІ СИГНАЛИ

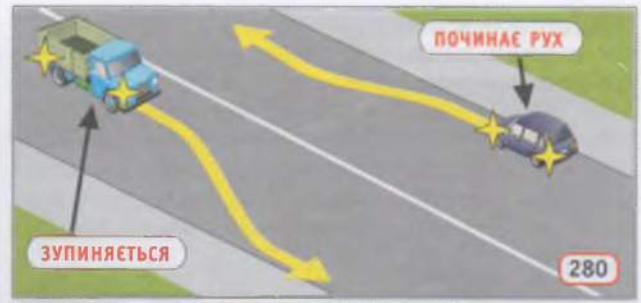
9.1. Попереджувальними сигналами є:

- сигнали, що подаються світловими покажчиками повороту або рукою;
- звукові сигнали;
- перемикання світла фар;
- увімкнення ближнього світла фар у світлу пору доби;
- увімкнення аварійної сигналізації, сигналів гальмування, ліхтаря заднього ходу, розпізнавального знака автопоїзда;
- увімкнення пробліскового маячка оранжевого кольору.

9.2. Водій повинен подавати сигнали світловими покажчиками повороту відповідного напрямку:

- перед початком руху і зупинкою (мал. 280);
- перед перестроюванням, поворотом або розворотом (мал. 281).

9.3. У разі відсутності або несправності світлових покажчиків повороту сигнали початку руху від правого краю проїзної частини, зупинки зліва, повороту ліворуч, розвороту або перестроювання на смугу руху ліворуч подаються лівою



рукою, витягнутою вбік, або правою рукою, витягнутою вбік і зігнутою у лікті під прямим кутом угору (мал. 282).



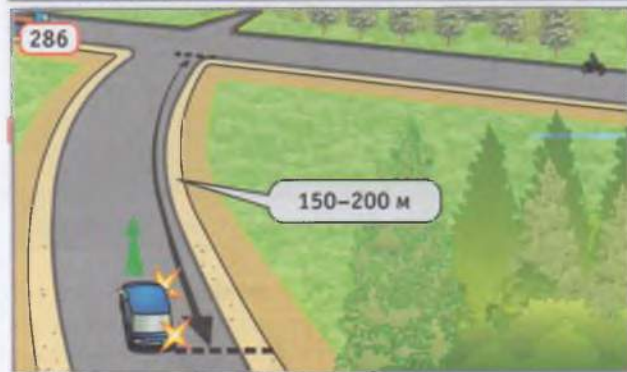
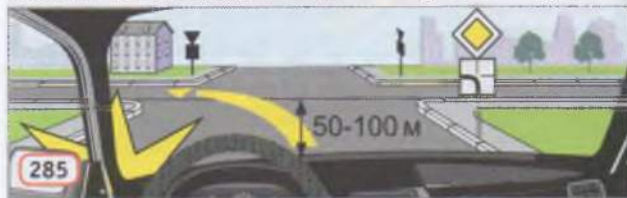
Сигнали початку руху від лівого краю проїзної частини, зупинки справа, повороту праворуч, перестроювання на смугу руху праворуч подаються правою рукою, витягнутою вбік, або лівою рукою, витягнутою вбік і зігнутою у лікті під прямим кутом угору (мал. 283).



У разі відсутності або несправності сигналів гальмування такий сигнал подається лівою або правою рукою, піднятою вгору (мал. 284).



9.4. Подавати сигнал покажчиками повороту або рукою належить завчасно до початку маневру (з урахуванням швидкості руху), але не менш як за 50–100 м у населених пунктах (мал. 285) і за 150–200 м поза ними (мал. 286), і припиняти негайно після його закінчення (подавання сигналу рукою слід закінчити безпосередньо перед початком виконання маневру). Сигнал забороняється подавати, якщо він може бути незрозумілим для інших учасників руху.



Подавання попереджувального сигналу не дає водієві переваги і не звільняє його від вжиття запобіжних заходів.

9.5. Подавати звукові сигнали у населених пунктах забороняється, крім випадків, коли без цього неможливо запобігти дорожньо-транспортній пригоді (мал. 287).

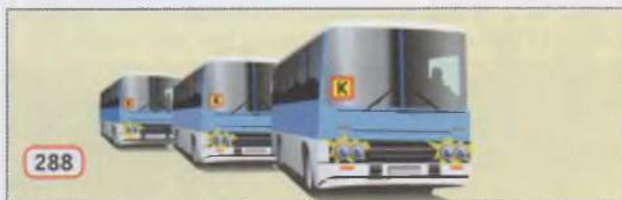


9.6. Для привертання уваги водія транспортного засобу, який обганяється, можна застосовувати перемикання світла фар, а поза населеними пунктами – і звуковий сигнал.

9.7. Забороняється користуватися дальнім світлом фар як попереджувальним сигналом в умовах, коли це може призвести до засліплення інших водіїв, у тому числі через дзеркало заднього виду.

9.8. Під час руху механічних транспортних засобів у світлу пору доби з метою позначення транспортного засобу, що рухається, ближнє світло фар повинно бути увімкнене:

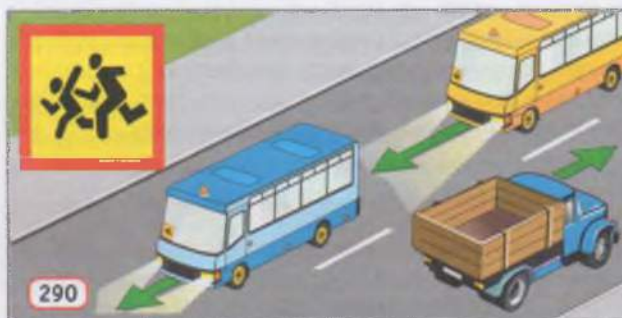
а) у колоні (мал. 288);



б) на маршрутних транспортних засобах, що рухаються по смузі, позначеній дорожнім знаком 5.8 (див. додаток 1), назустріч загальному потоку транспортних засобів (мал. 289);



в) на автобусах (мікроавтобусах), що здійснюють перевезення організованих груп дітей (мал. 290);



г) на великовагових, великогабаритних транспортних засобах та транспортних засобах, що здійснюють дорожнє перевезення небезпечних вантажів (мал. 291);

г) на транспортному засобі, що буксирує (мал. 292);

д) у тунелях (мал. 293).

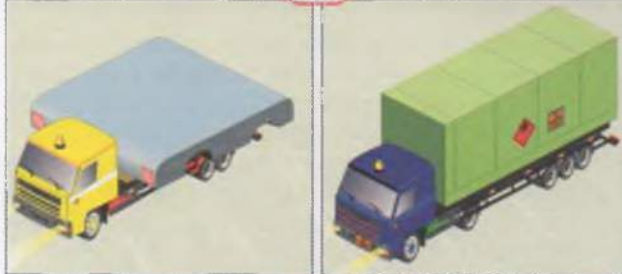
З 1 жовтня по 1 травня на всіх механічних транспортних засобах поза населеними пунктами повинні бути увімкнені денні ходові вогні, а в разі їх відсутності в конструкції транспортного засобу – ближнє світло фар.

В умовах недостатньої видимості на механічних транспортних засобах можна увімкнути дальнє світло фар або додатково протитуманні фари за умови, що це не буде засліплювати інших водіїв.

9.9. Аварійна світлова сигналізація повинна бути увімкнена:



291



Позначення вантажу, що виступає за габарити транспортного засобу



Інформаційна таблиця небезпечного вантажу



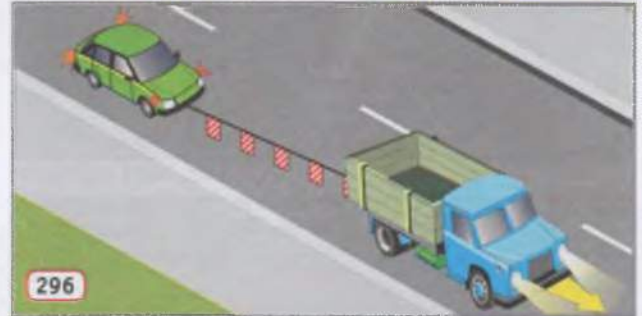
Знак небезпеки



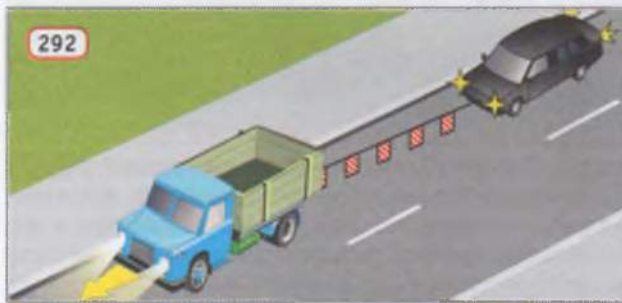
294



295



296

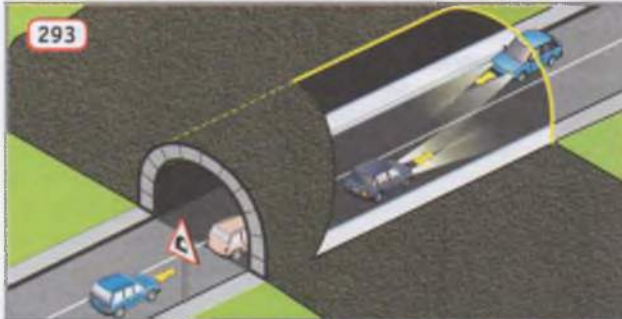


292

г) на механічному транспортному засобі, позначеному розпізнавальним знаком «Діти», що перевозить організовану групу дітей, під час їх посадки чи висадки (мал. 297);



297



293

д) на всіх механічних транспортних засобах колони під час їх зупинки на дорозі;

е) у разі скоєння дорожньо-транспортної пригоди (мал. 298).

а) у разі вимушеної зупинки на дорозі (мал. 294);
б) у разі зупинки на вимогу працівника міліції або внаслідок засліплення водія світлом фар (мал. 295);

в) на механічному транспортному засобі, що рухається з технічними несправностями, якщо такий рух не заборонено цими Правилами;

г) на механічному транспортному засобі, що буксирується (мал. 296);



298

9.10. Разом з увімкненням аварійної світлової сигналізації слід установити знак аварійної зупинки або миготливий червоний ліхтар на відстані, що забезпечує безпеку дорожнього руху, але не ближче 20 м до транспортного засобу в населених пунктах і 40 м поза ними, у разі:

а) скоєння дорожньо-транспортної пригоди (мал. 299);



б) вимушеної зупинки в місцях з обмеженою оглядовістю дороги хоча б в одному напрямку менше 100 м (мал. 300).



9.11. Якщо транспортний засіб не обладнано аварійною світловою сигналізацією або вона несправна, треба встановити знак аварійної зупинки або миготливий червоний ліхтар:

а) ззаду на транспортному засобі, зазначеному в пункті 9.9 («в», «г», «г») цих Правил;

б) з боку гіршої видимості для інших учасників дорожнього руху у випадку, зазначеному в підпункті «б» пункту 9.10 цих Правил.

9.12. Миготливе червоне світло, випромінюване ліхтарем, який застосовується відповідно до вимог пунктів 9.10 і 9.11 цих Правил, повинно бути добре видно як удень за сонячної погоди, так і в умовах недостатньої видимості.

10. ПОЧАТОК РУХУ ТА ЗМІНА ЙОГО НАПРЯМКУ

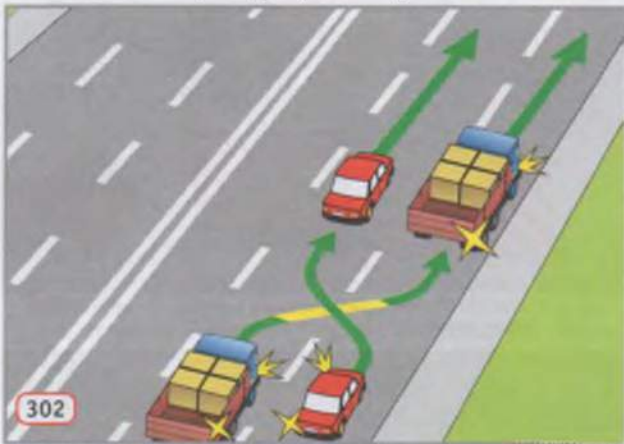
10.1. Перед початком руху, перестроюванням та будь-якою зміною напрямку руху водій повинен переконатися, що це буде безпечним і не створить перешкод або небезпеки іншим учасникам руху.

10.2. Виїжджаючи на дорогу з житлової зони, дворів, місць стоянки, автозаправних станцій та інших прилеглих територій, водій повинен перед проїзною частиною чи тротуаром дати дорогу пішоходам і транспортним засобам, що рухаються по ній, а з'їжджаючи з дороги – велосипедистам і пішоходам, напрямком руху яких він перетинає.

10.3. У разі перестроювання водій повинен дати дорогу транспортним засобам, що рухаються в попутному напрямку по тій смугі, на яку він має намір перестроїтися (мал. 301).



За одночасного перестроювання транспортних засобів, що рухаються в одному напрямку, водій, який знаходиться ліворуч, повинен дати дорогу транспортному засобу, що знаходиться праворуч (мал. 302).



10.4. Перед поворотом праворуч **та** ліворуч, у тому числі в напрямку головної дороги, або розворотом водій повинен завчасно зайняти відповідне крайнє положення на проїзній частині (мал. 303), призначеній для руху в цьому напрямку, крім випадків, коли здійснюється поворот у разі в'їзду на перехрестя, де організовано круговий рух, напрямком руху визначено дорожніми знаками чи дорожньою розміткою або рух можливий лише в одному напрямку, установленому конфігурацією проїзної частини, дорожніми знаками чи розміткою.

Водій, що виконує поворот ліворуч або розворот поза перехрестям з відповідного крайнього положення на проїзній частині даного напрямку, повинен дати дорогу зустрічним транспортним засобам (мал. 304), а при виконанні цих маневрів не з крайнього лівого положення на проїзній частині – і попутним транспортним засобам.

