

9.10. Разом з увімкненням аварійної світлової сигналізації слід установити знак аварійної зупинки або миготливий червоний ліхтар на відстані, що забезпечує безпеку дорожнього руху, але не ближче 20 м до транспортного засобу в населених пунктах і 40 м поза ними, у разі:

а) скоєння дорожньо-транспортної пригоди (мал. 299);



б) вимушеної зупинки в місцях з обмеженою оглядовістю дороги хоча б в одному напрямку менше 100 м (мал. 300).



9.11. Якщо транспортний засіб не обладнано аварійною світловою сигналізацією або вона несправна, треба встановити знак аварійної зупинки або миготливий червоний ліхтар:

а) ззаду на транспортному засобі, зазначеному в пункті 9.9 («в», «г», «г») цих Правил;

б) з боку гіршої видимості для інших учасників дорожнього руху у випадку, зазначеному в підпункті «б» пункту 9.10 цих Правил.

9.12. Миготливе червоне світло, випромінюване ліхтарем, який застосовується відповідно до вимог пунктів 9.10 і 9.11 цих Правил, повинно бути добре видно як удень за сонячної погоди, так і в умовах недостатньої видимості.

10. ПОЧАТОК РУХУ ТА ЗМІНА ЙОГО НАПРЯМКУ

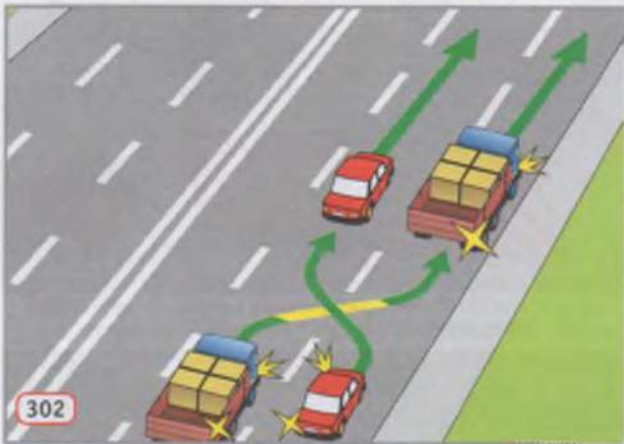
10.1. Перед початком руху, перестроюванням та будь-якою зміною напрямку руху водій повинен переконатися, що це буде безпечним і не створить перешкод або небезпеки іншим учасникам руху.

10.2. Виїжджаючи на дорогу з житлової зони, дворів, місць стоянки, автозаправних станцій та інших прилеглих територій, водій повинен перед проїзною частиною чи тротуаром дати дорогу пішоходам і транспортним засобам, що рухаються по ній, а з'їжджаючи з дороги – велосипедистам і пішоходам, напрямком руху яких він перетинає.

10.3. У разі перестроювання водій повинен дати дорогу транспортним засобам, що рухаються в попутному напрямку по тій смугі, на яку він має намір перестроїтися (мал. 301).



За одночасного перестроювання транспортних засобів, що рухаються в одному напрямку, водій, який знаходиться ліворуч, повинен дати дорогу транспортному засобу, що знаходиться праворуч (мал. 302).



10.4. Перед поворотом праворуч **та** ліворуч, у тому числі в напрямку головної дороги, або розворотом водій повинен завчасно зайняти відповідне крайнє положення на проїзній частині (мал. 303), призначеній для руху в цьому напрямку, крім випадків, коли здійснюється поворот у разі в'їзду на перехрестя, де організовано круговий рух, напрямком руху визначено дорожніми знаками чи дорожньою розміткою або рух можливий лише в одному напрямку, установленому конфігурацією проїзної частини, дорожніми знаками чи розміткою.

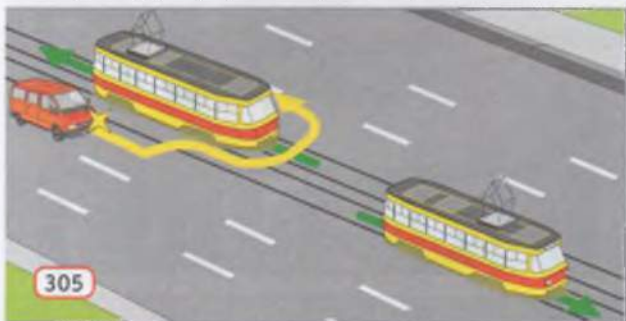
Водій, що виконує поворот ліворуч або розворот поза перехрестям з відповідного крайнього положення на проїзній частині даного напрямку, повинен дати дорогу зустрічним транспортним засобам (мал. 304), а при виконанні цих маневрів не з крайнього лівого положення на проїзній частині – і попутним транспортним засобам.



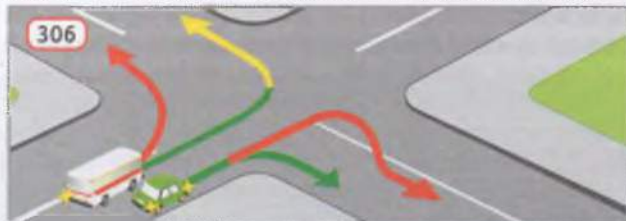
Водій, що виконує поворот ліворуч, повинен дати дорогу попутним транспортним засобам, які рухаються попереду нього і виконують розворот.



За наявності трамвайної колії посередині проїзної частини водій нерейкового транспортного засобу, що виконує поворот ліворуч або розворот поза перехрестям, повинен дати дорогу трамваю (мал. 305).



10.5. Поворот необхідно виконувати так, щоб при виїзді з перехрещення проїзних частин транспортний засіб не опинився на смузі зустрічного руху (мал. 306), а у разі повороту праворуч слід рухатися ближче до правого краю проїзної частини, крім випадку виїзду з перехрестя, де організовано круговий рух, де напрямок руху визначено дорожніми знаками (мал. 307) чи дорожньою розміткою або де рух можливий лише в одному напрямку.



10.6. Якщо транспортний засіб через свої габарити або інші причини не може виконати поворот чи розворот з відповідного крайнього положення, дозволяється відступити від вимог пункту 10.4 цих Правил (мал. 308), якщо це не суперечить вимогам заборонних чи наказових дорожніх знаків, дорожньої розмітки та не створить небезпеки чи перешкод іншим учасникам руху. У разі потреби, для забезпечення безпеки дорожнього руху, слід звернутися за допомогою до інших осіб.

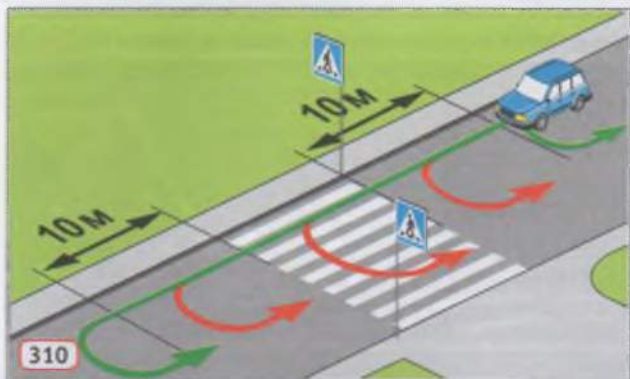


10.7. Розворот забороняється:

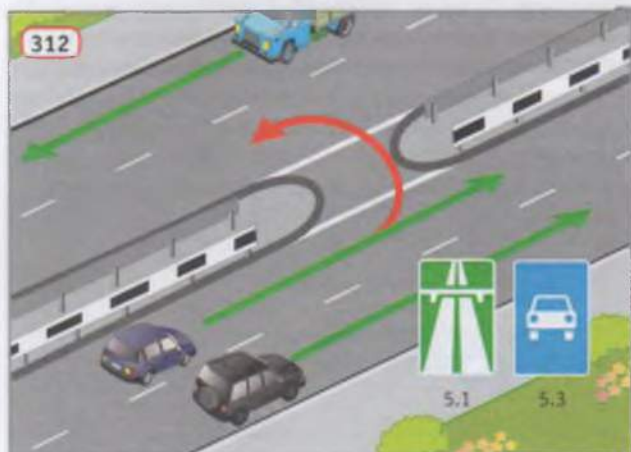
- а) на залізничних переїздах;
- б) на мостах, шляхопроводах, естакадах і під ними;
- в) у тунелях;
- г) за видимості дороги менше 100 м хоча б в одному напрямку (мал. 309);



- г) на пішохідних переходах і ближче 10 м від них з обох боків, крім випадку дозволеного розвороту на перехресті (мал. 310, 311);



д) на автомагістралях, а також на дорогах для автомобілів (мал. 312), за винятком перехресть і місць, позначених дорожніми знаками 5.26 чи 5.27 (див. додаток 1).

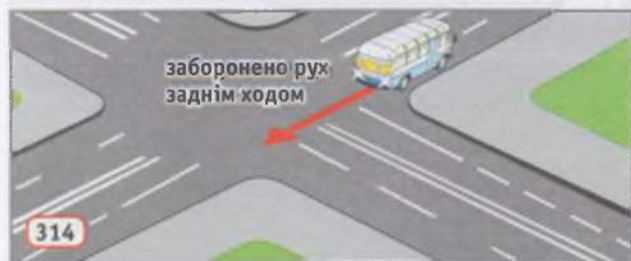


10.8. Якщо в місці з'їзду з дороги є смуга гальмування, водій, який має намір повернути на іншу дорогу, повинен своєчасно перестроїтися на цю смугу і знижувати швидкість тільки на ній.

Якщо в місці в'їзду на дорогу є смуга розгону, водій має рухатися по ній і вливатися в транспортний потік, даючи дорогу транспортним засобам, що рухаються по цій дорозі.

10.9. Під час руху транспортного засобу заднім ходом водій не повинен створювати небезпеки чи перешкод іншим учасникам руху. Для забезпечення безпеки руху він у разі потреби повинен звернутися за допомогою до інших осіб.

10.10. Забороняється рух транспортних засобів заднім ходом на автомагістралях, дорогах для автомобілів, залізничних переїздах, пішохідних переходах (мал. 313), перехрестях (мал. 314), мостах, шляхопроводах, естакадах, у тунелях, на в'їздах і виїздах з них, а та-



кож на ділянках доріг з обмеженою оглядовістю чи недостатньою видимістю.

Дозволяється рух заднім ходом на дорогах з одностороннім рухом за умови дотримання вимог пункту 10.9 цих Правил та неможливості під'їхати до об'єкта іншим чином.

10.11. У разі коли траєкторії руху транспортних засобів перетинаються, а черговість проїзду не обумовлена цими Правилами, дати дорогу повинен водій, до якого транспортний засіб наближається з правого боку.

11. РОЗТАШУВАННЯ ТРАНСПОРТНИХ ЗАСОБІВ НА ДОРОЗІ

11.1. Кількість смуг на проїзній частині для руху нерейкових транспортних засобів визначається дорожньою розміткою або дорожніми знаками 5.16, 5.17.1, 5.17.2 (див. додаток 1) (мал. 315), а за їх відсутності – самими водіями з урахуванням ширини проїзної частини відповідного напрямку руху, габаритів транспортних засобів і безпечних інтервалів між ними.



5.16



5.17.1



5.17.2



11.2. На дорогах, які мають дві і більше смуг для руху в одному напрямку, нерейкові транспортні засоби повинні рухатися якнайближче до правого краю проїзної частини, крім випадків, коли виконується випередження, об'їзд або перестроювання перед поворотом ліворуч чи розворотом.

11.3. На дорогах із двостороннім рухом, які мають по одній смузі для руху в кожному напрямку, за відсутності суцільної лінії дорожньої розмітки чи відповідних дорожніх знаків виїзд на смугу зустрічного руху можливий лише для обгону та об'їзду перешкоди або зупинки чи стоянки біля лівого краю проїзної частини в населених пунктах у дозволених випадках, при цьому водії зустрічного напрямку мають перевагу.

11.4. На дорогах з двостороннім рухом, які мають щонайменше дві смуги для руху в одному напрямку, забороняється виїжджати на призначений для зустрічного руху бік дороги (мал. 316).