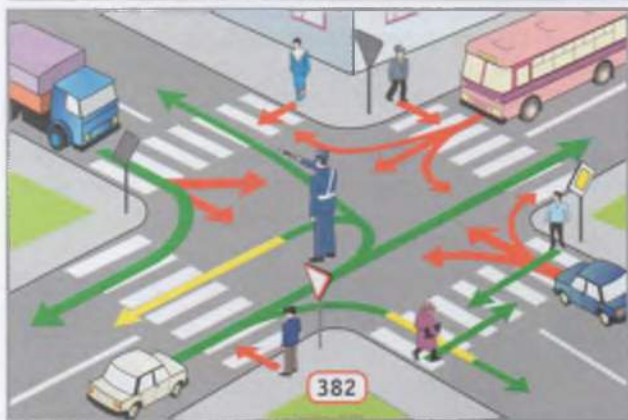
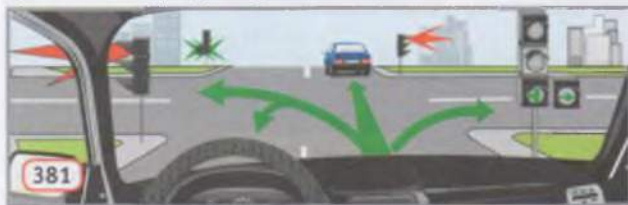


## 16. ПРОЇЗД ПЕРЕХРЕСТЬ

**16.1.** Перехрестя, де черговість проїзду визначається сигналами світлофора (мал. 381) чи регулювальника (мал. 382), вважається регульованим. На такому перехресті знаки пріоритету не діють.



У разі вимкнення світлофора або його роботи в режимі миготіння сигналу жовтого кольору та відсутності регулювальника перехрестя вважається нерегульованим і водії повинні керуватись правилами проїзду нерегульованих перехресть та установленими на перехресті знаками пріоритету.

**16.2.** На регульованих і нерегульованих перехрестях водій, повертаючи праворуч або ліворуч, повинен дати дорогу пішоходам, які переходять проїзну частину, на яку він повертає (мал. 383), а також велосипедистам, які рухаються прямо в попутному напрямку.



**16.3.** У разі необхідності надання переваги в русі транспортним засобам, які рухаються по перехрещуваній дорозі, водій повинен зупинити транспортний засіб перед дорожньою розміткою **1.12** (стоп-лінією) (мал. 384) або **1.13** (див. додаток 2), світлофором так, щоб бачити його сигнали,

а якщо вони відсутні – перед краєм перехрещуваної проїзної частини, не створюючи перешкоду для руху пішоходів.



**16.4.** Забороняється виїжджати на будь-яке перехрестя, у тому числі при сигналі світлофора, що дозволяє рух, якщо утворився затор, який змусить водія зупинитися на перехресті, що створить перешкоду для руху інших транспортних засобів і пішоходів.

### Регульовані перехрестя

**16.5.** У разі подання сигналу регулювальником або ввімкнення сигналу світлофора, що дозволяє рух, водій зобов'язаний дати дорогу транспортним засобам, що завершують рух через перехрестя, а також пішоходам, які закінчують перехід (мал. 385).



**16.6.** Повертаючи ліворуч або розвертаючись при зеленому сигналі основного світлофора, водій нереєстрового транспортного засобу зобов'язаний дати дорогу трам-



ваю попутного напрямку, а також транспортним засобам, що рухаються в зустрічному напрямку прямо або повертають праворуч (мал. 386).

Цим правилом повинні керуватися між собою і водії трамваїв.

**16.7.** Якщо сигнал регулювальника або зелений сигнал світлофора дозволяють одночасно рух трамвая і нерейкових транспортних засобів, трамваю надається перевага незалежно від напрямку його руху (мал. 387).



**16.8.** Водій, який виїхав на перехрещення проїзних частин згідно із сигналом світлофора, що дозволяє рух, повинен виїхати у наміченому напрямку незалежно від сигналів світлофора на виїзді. Проте, якщо на перехрестях перед світлофорами на шляху руху водія є дорожня розмітка **1.12** (стоп-лінія) (див. додаток 2) або дорожній знак **5.62** (див. додаток 1), він повинен керуватися сигналами кожного світлофора (мал. 388).

**СТОП**

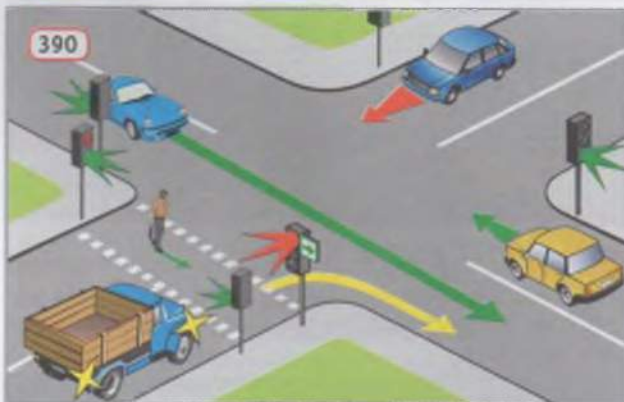
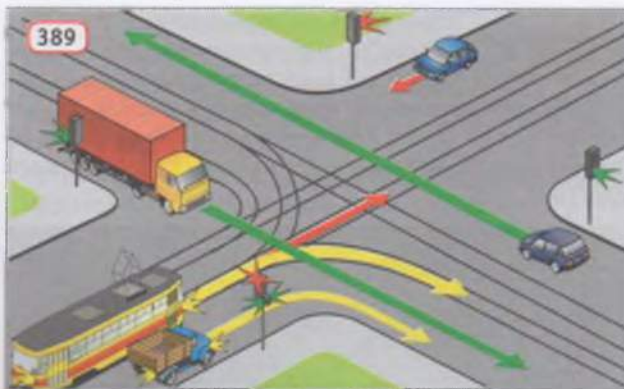
5.62



**16.9.** Під час руху в напрямку стрілки, ввімкненої в додатковій секції одночасно з жовтим або червоним сигналом світлофора, водій має дати дорогу транспортним засобам, що рухаються з інших напрямків (мал. 389).

Під час руху в напрямку стрілки зеленого кольору на таблиці, встановленій на рівні червоного сигналу світлофора із вертикальним розташуванням сигналів, водій повинен зайняти крайню праву (ліву) смугу руху та дати дорогу транспортним засобам і пішоходам, що рухаються з інших напрямків (мал. 390).

**16.10.** На перехресті, де рух регулюється світлофором з додатковою секцією, водій, який перебуває на сму-



зі, з якої робиться поворот, повинен продовжувати рух у напрямку, що вказує стрілка, ввімкнута в додатковій секції, якщо його зупинка на заборонний сигнал світлофора створить перешкоди транспортним засобам, що рухаються за ним по тій самій смузі (мал. 391, 392).

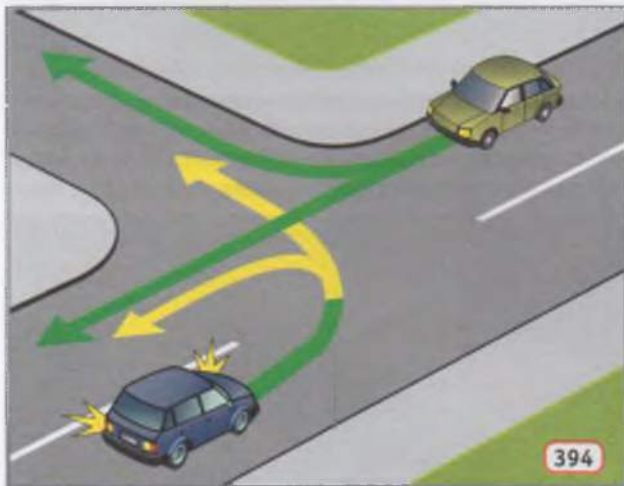


### Нерегульовані перехрестя

**16.11.** На перехресті нерівнозначних доріг водій транспортного засобу, що рухається по другорядній дорозі, повинен дати дорогу транспортним засобам, які наближаються до даного перехрещення проїзних частин по головній дорозі, незалежно від напрямку їх подальшого руху (мал. 393).

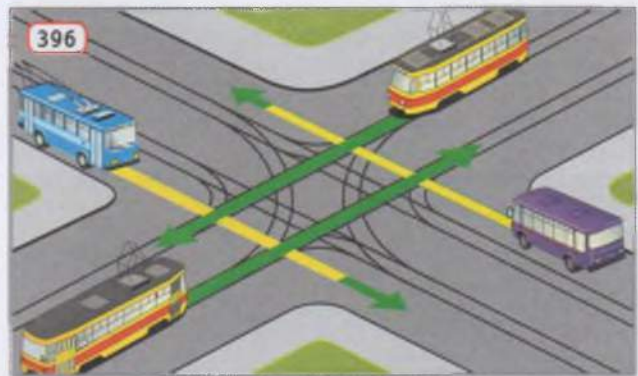


**16.12.** На перехресті рівнозначних доріг водій нерейкового транспортного засобу зобов'язаний дати дорогу транспортним засобам, що наближаються праворуч (мал. 394, 395).

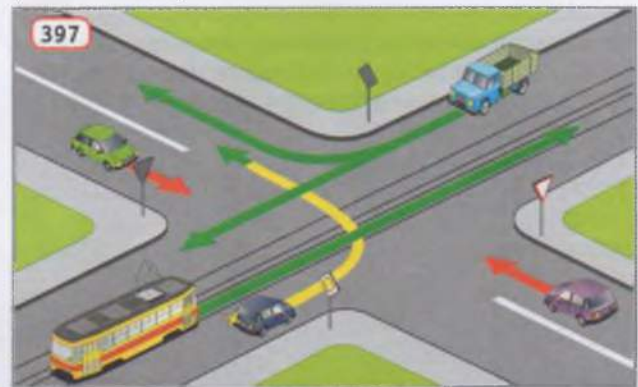


Цим правилом повинні керуватися між собою і водії трамваїв.

На будь-якому нерегульованому перехресті трамвай, незалежно від напрямку його подальшого руху, має перевагу перед нерейковими транспортними засобами, що наближаються до нього по рівнозначній дорозі (мал. 396).



**16.13.** Перед поворотом ліворуч і розворотом водій нерейкового транспортного засобу зобов'язаний дати дорогу трамваю попутного напрямку, а також транспортним засобам, що рухаються по рівнозначній дорозі в зустрічному напрямку прямо чи праворуч (мал. 397, 398).



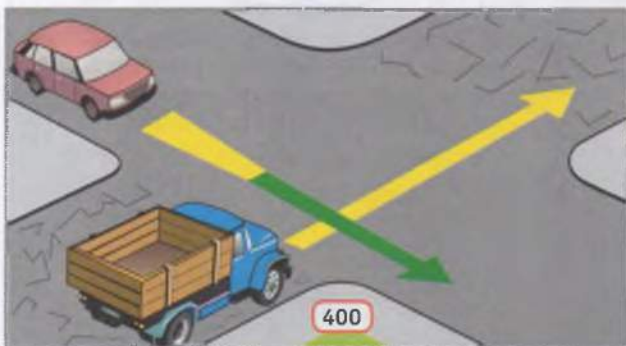
Цим правилом повинні керуватися між собою і водії трамваїв.

**16.14.** Якщо головна дорога на перехресті змінює напрямок, водії транспортних засобів, які рухаються по ній, повинні керуватися між собою правилами проїзду перехресть рівнозначних доріг (мал. 399).

Цим правилом повинні керуватися між собою і водії, які рухаються по другорядних дорогах.



**16.15.** Якщо неможливо визначити наявність покриття на дорозі (темна пора доби, грязь, сніг тощо), а знаки пріоритету відсутні, водій повинен вважати, що перебуває на другорядній дорозі (мал. 400).



## 17. ПЕРЕВАГИ МАРШРУТНИХ ТРАНСПОРТНИХ ЗАСОБІВ

**17.1.** На дорозі із смугою для маршрутних транспортних засобів, позначеній дорожнім знаком 5.8 або 5.11 (див. додаток 1) (мал. 401), забороняються рух і зупинка інших транспортних засобів на цій смузі (мал. 402).

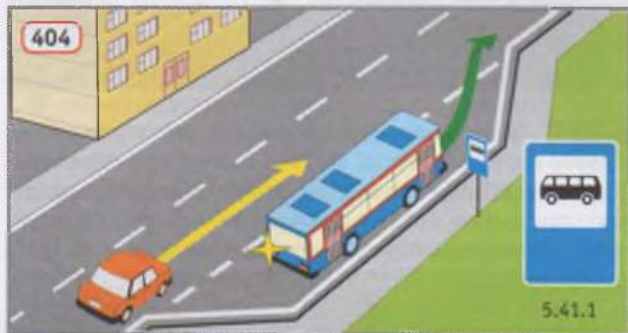


**17.2.** Водій, який повертає праворуч на дорозі із смугою для маршрутних транспортних засобів, що відокремлена переривчастою лінією дорожньої розмітки, може виконувати поворот з цієї смуги. У таких місцях дозволяється також заїжджати на неї під час виїзду на дорогу і для посадки чи висадки пасажирів біля правого краю проїзної частини (мал. 403).



**17.3.** Поза перехрестями, де трамвайні колії перетинають смугу руху нерейкових транспортних засобів, перевага надається трамваю (крім випадків виїзду трамвая з депо).

**17.4.** У населених пунктах, наближаючись до автобуса, мікроавтобуса або тролейбуса, що розпочинає рух від позначеної зупинки, розташованої в заїзному «кармані», водії інших транспортних засобів зобов'язані зменшити швидкість, а в разі потреби зупинитися, щоб дати можливість маршрутному транспортному засобу розпочати рух (мал. 404).



**17.5.** Водії автобусів, мікроавтобусів і тролейбусів, які подали сигнал про намір розпочати рух від зупинки, повинні вжити заходів для запобігання дорожньо-транспортній пригоді.

## 18. ПРОЇЗД ПІШОХІДНИХ ПЕРЕХОДІВ І ЗУПИНОК ТРАНСПОРТНИХ ЗАСОБІВ

**18.1.** Водій транспортного засобу, що наближається до нерегульованого пішохідного переходу, на якому перебувають пішоходи, повинен зменшити швидкість, а в разі потреби зупинитися, щоб дати дорогу пішоходам, для яких може бути створена перешкода чи небезпека (мал. 405).