

24.2. Особам, котрі навчаються водінню автомобіля, повинно бути не менше 16 років (мал. 462), а мотоцикла чи мопеда – 14 років (мал. 463). Такі особи зобов'язані мати при собі документ, що засвідчує їхній вік.



24.3. Особа, яка навчається водінню транспортного засобу, зобов'язана знати і виконувати вимоги цих Правил.

24.4. Початкове навчання водінню транспортного засобу повинно проводитися на закритих майданчиках, автодромах або у місцях, де відсутні інші учасники дорожнього руху.

24.5. Навчальна їзда на дорогах дозволяється тільки в присутності спеціаліста з підготовки водіїв і за достатніх початкових навичок водіння у того, хто навчається.

24.6. Виключено.

24.7. Виключено.

24.8. Транспортні засоби (за винятком мотоциклів, мопедів та квадроциклів), на яких проводиться навчання, повинні мати розпізнавальні знаки «Учебний транспортний засіб» відповідно до вимог підпункту «к» пункту 30.3 цих Правил. Автомобілі, які систематично використовуються для навчання також повинні бути обладнані додатковими педалями зчеплення (у разі коли конструкція транспортного засобу передбачає педаль зчеплення), акселератора (у разі коли конструкція транспортного засобу допускає можливість обладнання такою педаллю) і гальмування, дзеркалом або дзеркалами заднього виду для спеціаліста з підготовки водіїв.

24.9. Забороняється навчання водінню транспортних засобів у житловій зоні, на дорогах для автомобілів та на автомагістралях (мал. 464). Перелік доріг, на яких дозволяється навчання водінню транспортних засобів, погоджується з Державтоінспекцією.



25. РУХ ТРАНСПОРТНИХ ЗАСОБІВ У КОЛОНАХ

25.1. На кожному транспортному засобі, що рухається в складі колони, встановлюється розпізнавальний знак «Колонна», передбачений підпунктом «є» пункту 30.3 цих Правил, і вмикається ближнє світло фар.



Колонна

Розпізнавальний знак може не встановлюватися, якщо колону супроводжують оперативні транспортні засоби з увімкненими червоним, синім і червоним, зеленим або синім і зеленим проблесковими маячками та (або) спеціальними звуковими сигналами.

25.2. Транспортні засоби повинні рухатися в колоні лише в один ряд якнайближче до правого краю проїзної частини (мал. 465), за винятком випадків, коли вони супроводжуються оперативними транспортними засобами (мал. 466).

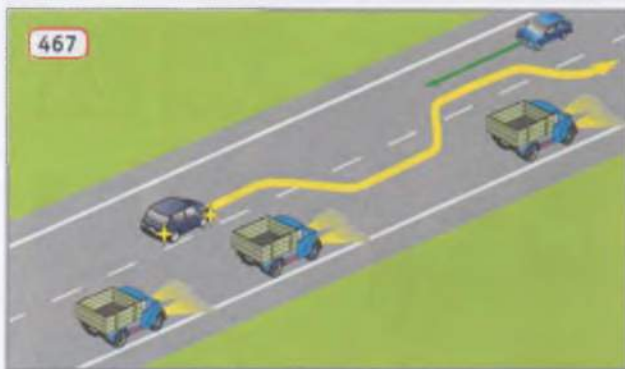


25.3. Швидкість руху колони та дистанція між транспортними засобами встановлюються старшим колони або за режимом руху головної машини відповідно до вимог цих Правил.

25.4. Колонна, що рухається без супроводження оперативними транспортними засобами, повинна бути розділена на групи (не більше п'яти транспортних засобів у кожній), дистанція між якими повинна забезпечувати можливість обгону групи іншими транспортними засобами (мал. 467).

25.5. У разі зупинки колони на дорозі на всіх транспортних засобах вмикається аварійна сигналізація.

25.6. Іншим транспортним засобам забороняється займати місце для постійного руху в колоні.



26. РУХ У ЖИТЛОВІЙ ТА ПІШОХІДНІЙ ЗОНІ

26.1. Пішоходам дозволяється рухатися у житловій та пішохідній зоні як по тротуарах, так і по проїзній частині. Пішоходи мають перевагу перед транспортними засобами, але не повинні створювати безпідставних перешкод для їхнього руху.

26.2. У житловій зоні забороняється (мал. 468):



а) транзитний рух транспортних засобів;
 б) стоянка транспортних засобів поза спеціально відведеними місцями і таке їх розташування, яке утруднює рух пішоходів і проїзд оперативних чи спеціальних транспортних засобів;

в) стоянка з працюючим двигуном;

г) навчальна їзда;

г) рух вантажних автомобілів, тракторів, самохідних машин і механізмів (крім тих, що обслуговують об'єкти і громадян, виконують технологічні роботи або належать громадянам, що проживають у цій зоні).

26.3. У пішохідну зону в'їзд дозволяється лише транспортним засобам, що обслуговують громадян і підприємства, які розташовані у зазначеній зоні, а також транспортним засобам, що належать громадянам, які проживають або працюють у цій зоні, чи автомобілям (мотоколяскам), позначеним розпізнавальним знаком «Інвалід», якими керують водії-інваліди. Якщо до об'єктів, розташованих на цій території, є інші під'їзди, водії повинні користуватися лише ними.

26.4. Під час виїзду з житлової та пішохідної зони водії повинні дати дорогу іншим учасникам дорожнього руху.

27. РУХ ПО АВТОМАГІСТРАЛЯХ І ДОРОГАХ ДЛЯ АВТОМОБІЛІВ

27.1. Під час виїзду на автомагістраль або дорогу для автомобілів водії повинні дати дорогу транспортним засобам, що рухаються по них (мал. 469).



27.2. На автомагістралях і дорогах для автомобілів забороняється (мал. 470):



а) рух тракторів, самохідних машин і механізмів;

б) рух вантажних транспортних засобів із дозволеною максимальною масою понад 3,5 т поза першою і другою

