

ревеження великогабаритних, великовагових і небезпечних вантажів, – з 19-річного віку (мал. 126);



автобусами, трамваями і троллейбусами (категорії D1, D, D1E, DE, T) – з 21-річного віку (мал. 127).



Транспортні засоби належать до таких категорій:

A1 – мопеди, моторолери та інші двоколісні транспортні засоби, які мають двигун з робочим об'ємом до 50 куб. см або електродвигун потужністю до 4 кВт;

A – мотоцикли та інші двоколісні транспортні засоби, які мають двигун з робочим об'ємом 50 куб. см і більше або електродвигун потужністю 4 кВт і більше;

B1 – квадро- і трицикли, мотоцикли з боковим причепом, мотоколяски та інші триколісні (чотириколісні) мототранспортні засоби, дозволена максимальна маса яких не перевищує 400 кілограмів;

B – автомобілі, дозволена максимальна маса яких не перевищує 3500 кілограмів (7700 фунтів), а кількість сидінь, крім сидіння водія, – восьми, состав транспортних засобів з тягачем категорії B та причепом, повна маса якого не перевищує 750 кілограмів;

C1 – призначені для перевезення вантажів автомобілі, дозволена максимальна маса яких становить від 3500 до 7500 кілограмів (від 7700 до 16 500 фунтів), состав транспортних засобів з тягачем категорії C1 та причепом, повна маса якого не перевищує 750 кілограмів;

C – призначені для перевезення вантажів автомобілі, дозволена максимальна маса яких перевищує 7500 кілограмів (16 500 фунтів), состав транспортних засобів з тягачем категорії C та причепом, повна маса якого не перевищує 750 кілограмів;

D1 – призначені для перевезення пасажирів автобуси, у яких кількість місць для сидіння, крім сидіння водія, не перевищує 16, состав транспортних засобів з тягачем категорії D1 та причепом, повна маса якого не перевищує 750 кілограмів;

D – призначені для перевезення пасажирів автобуси, у яких кількість місць для сидіння, крім сидіння водія, більше 16, состав транспортних засобів з тягачем категорії D та причепом, повна маса якого не перевищує 750 кілограмів;

BE, C1E, CE, D1E, DE – состави транспортних засобів з тягачем категорії B, C1, C, D1 або D та причепом, повна маса якого перевищує 750 кілограмів;

T – трамваї та троллейбуси.

**2.14.** Водій має право:

а) керувати транспортним засобом і перевозити пасажирів або вантажі дорогами, вулицями чи іншими місцями, де їх рух не заборонено, в установленому порядку відповідно до вимог цих Правил;

б) виключено;

в) знати причину зупинки, перевірки та огляду транспортного засобу посадовою особою державного органу, яка здійснює нагляд за дорожнім рухом, а також її призище і посадку;

г) вимагати від особи, яка здійснює нагляд за дорожнім рухом та зупинила транспортний засіб, пред'явлення посвідчення її особи;

г) отримувати необхідну допомогу від посадових осіб та організацій, що беруть участь у забезпеченні безпеки дорожнього руху;

д) оскаржити дії працівника міліції в разі порушення ним законодавства;

е) відступати від вимог законодавства в умовах дії непереборної сили або коли іншими засобами неможливо запобігти власній загибелі чи каліцтву громадян\*.

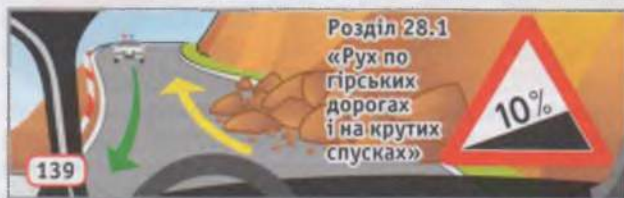
\* Наслідки надзвичайних ситуацій техногенного, природного або екологічного характеру. – Прим. ред.

### 3. РУХ ТРАНСПОРТНИХ ЗАСОБІВ ІЗ СПЕЦІАЛЬНИМИ СИГНАЛАМИ

**3.1.** Водії оперативних транспортних засобів, виконуючи невідкладне службове завдання, можуть відступати від вимог розділів 8 (крім сигналів регулювальника), 10–18 (мал. 128–136), 26 (мал. 137), 27 (мал. 138) та



пункту 28.1 (мал. 139) цих Правил за умови увімкнення проблискового маячка синього або червоного кольору і спеціального звукового сигналу та забезпечення безпе-



ки дорожнього руху. За відсутності необхідності додаткового привертання уваги учасників дорожнього руху спеціальний звуковий сигнал може бути вимкнений.

3.21. У разі наближення транспортного засобу з увімкненим синім проблисковим маячком та (або) спеціальним звуковим сигналом водії інших транспортних засобів, які можуть створювати йому перешкоду для руху, зобов'язані дати йому дорогу (мал. 140, 141) і забезпечити безперешкодний проїзд зазначеного транспортного засобу (і супроводжуваних ним транспортних засобів).



На транспортних засобах, які рухаються в супроводжуваній колоні, повинне бути увімкнено ближнє світло фар.

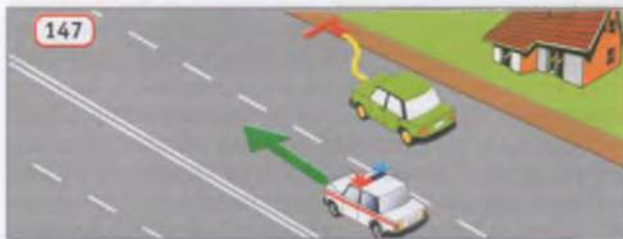
Якщо на такому транспортному засобі увімкнено проблискові маячки синього і червоного або лише червоного кольору, водії інших транспортних засобів зобов'язані зупинитися біля правого краю проїзної частини (на правому узбіччі) (мал. 142, 143). На дорозі з розділювальною смугою цю вимогу зобов'язані виконати водії транспортних засобів, що рухаються в попутному напрямку (мал. 144).



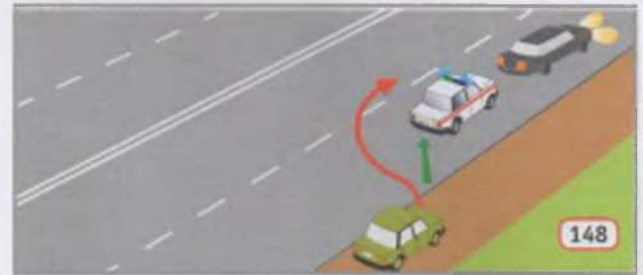
**3.3.** Якщо під час супроводження колони транспортних засобів на транспортному засобі, що рухається попереду колони, увімкнено пробліскові маячки синього і червоного або лише червоного кольору (мал. 145), колону повинен замикати транспортний засіб з увімкненим зеленим або синім і зеленим проблісковими маячками (мал. 146), після проїзду якого скасовуються обмеження на рух інших транспортних засобів.



**3.4.** Забороняється здійснювати обгін і випередження транспортних засобів з увімкненими проблісковими маячками синього і червоного або лише червоного кольору та зеленого або синього і зеленого кольору і су-

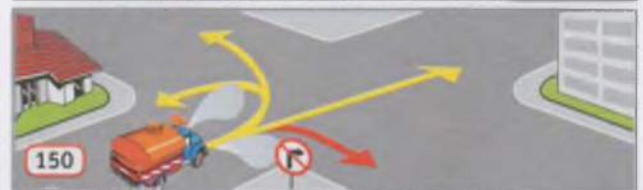
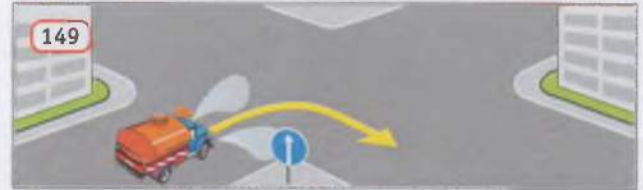


проводжуваних ними транспортних засобів (колони), а також рухатися по суміжних смугах із швидкістю колони або займати місце в колоні (мал. 147–149).



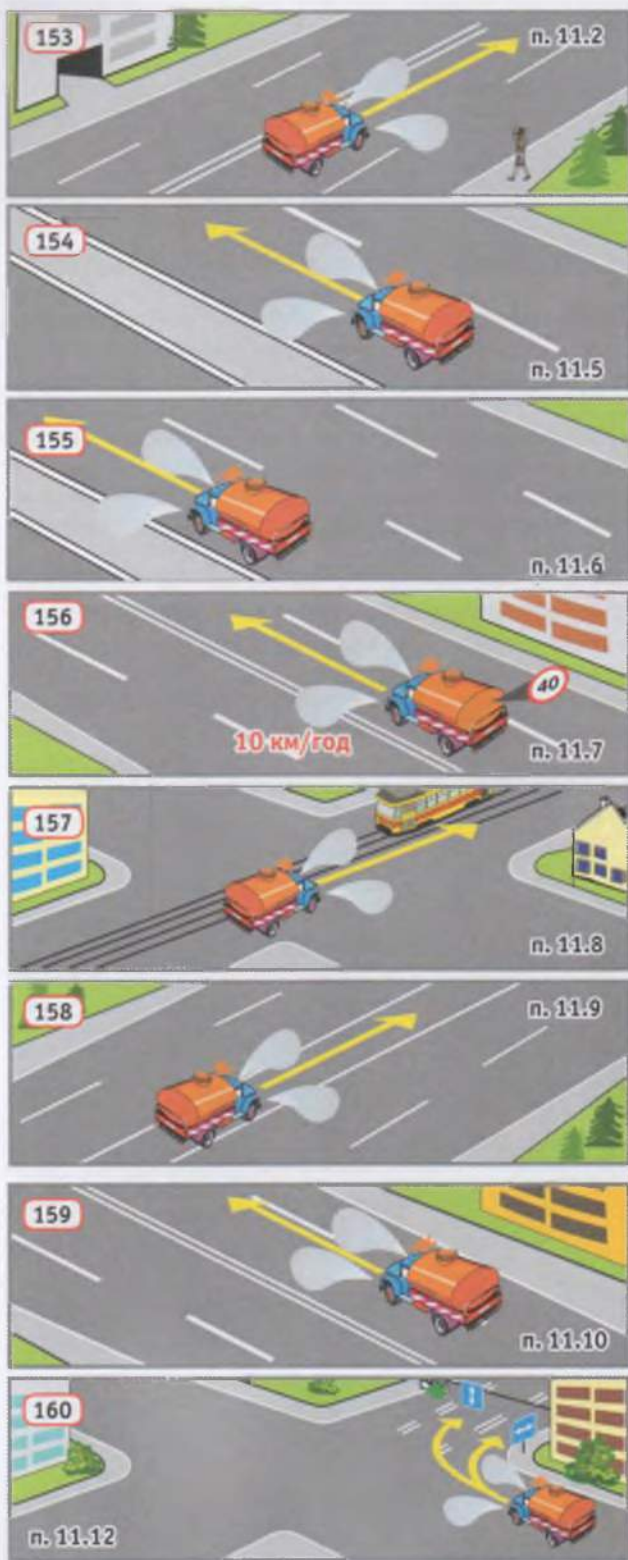
**3.5.** Наближаючись до нерухомого транспортного засобу з увімкненим проблісковим маячком синього кольору та спеціальним звуковим сигналом (або без увімкненого спеціального звукового сигналу), що стоїть на узбіччі (біля проїзної частини) або на проїзній частині, водій повинен знизити швидкість до 40 км/год та в разі подання регулювальником відповідного сигналу зупинитися. Продовжувати рух можна лише з дозволу регулювальника.

**3.6.** Увімкнення пробліскового маячка оранжевого кольору на транспортних засобах з розпізнавальним знаком «Діти», на механічних транспортних засобах дорожньо-експлуатаційної служби під час виконання роботи на дорозі, на великогабаритних та великогазових транспортних засобах не дає їм переваги в русі, а служить для привернення уваги та попередження



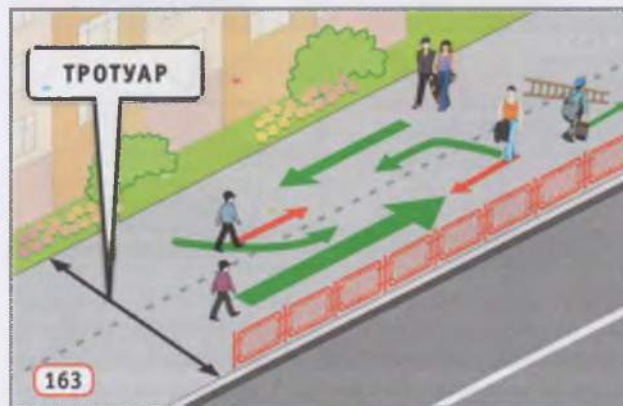
про безпеку. При цьому водіям транспортних засобів дорожньо-експлуатаційної служби під час виконання роботи на дорозі дозволяється відступати від ви-

мог дорожніх знаків (крім знаків пріоритету та знаків 3.21–3.23 (див. додаток 1), дорожньої розмітки (мал. 149–152), а також пунктів 11.2, 11.5–11.10, 11.12, 11.13 (мал. 153–161), підпунктів «б», «в», «г» пункту 26.2 (мал. 162) цих Правил) за умови забезпечення безпеки дорожнього руху. Водії інших транспортних засобів не повинні перешкоджати їхній роботі.



## 4. ОБОВ'ЯЗКИ І ПРАВА ПІШОХОДІВ

**4.1.** Пішоходи повинні рухатися по тротуарах і пішохідних доріжках, тримаючись правого боку (мал. 163).



Якщо немає тротуарів, пішохідних доріжок або пересуватися по них неможливо, пішоходи можуть рухатися велосипедними доріжками, тримаючись правого боку і не утруднюючи рух на велосипедах, або в один ряд узбіччям, тримаючись якомога правіше, а у разі його відсутності або неможливості рухатися по ньому – по краю проїзної частини назустріч руху транспортних засобів (мал. 164). При цьому треба бути